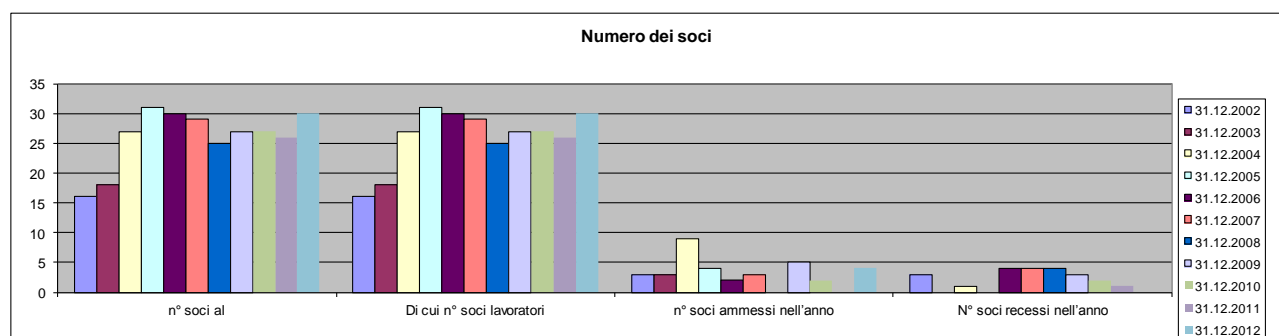


Bilancio Sociale del Centro di Riabilitazione AXIA 2012

I dati seguenti riguardano 10 anni di vita della nostra organizzazione, dal 2002 al 2012. Nel 2012 AXIA è diventata "maggioranne", ha compiuto 18 anni e pertanto ci sembra importante fissare la sua "fotografia" a questo punto.

Esaminiamo la nostra fotografia ad oggi:

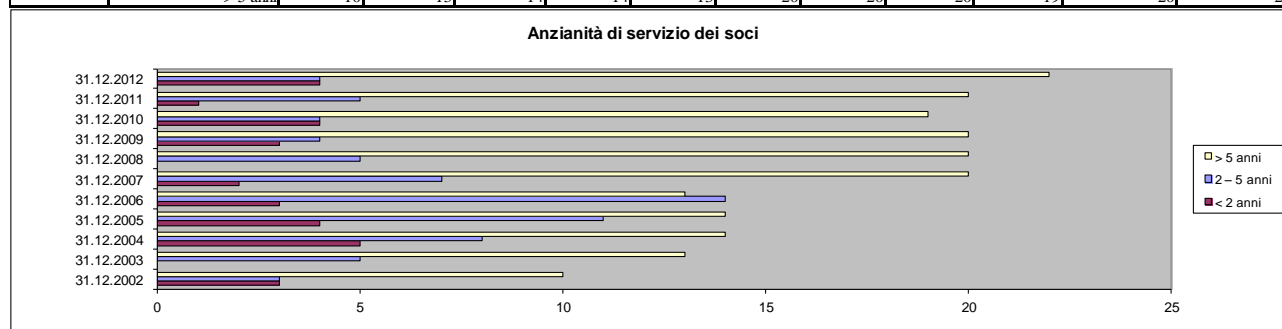
SOCI		31.12.2002	31.12.2003	31.12.2004	31.12.2005	31.12.2006	31.12.2007	31.12.2008	31.12.2009	31.12.2010	31.12.2011	31.12.2012
01.01	n° soci al	16	18	27	31	30	29	25	27	27	26	30
01.02	Di cui n° soci lavoratori	16	18	27	31	30	29	25	27	27	26	30
01.03	n° soci ammessi nell'anno	3	3	9	4	2	3	0	5	2	0	4
01.04	N° soci recessi nell'anno	3	0	1	0	4	4	4	3	2	1	0



Il numero dei soci al 31.12.2012 è passato dai 26 del 2011 a 30. Nel 2012 sono state ammesse 4 nuove socie.

Per quanto riguarda l'anzianità lavorativa dei soci :

02.01	Anzianità aziendale	31.12.2002	31.12.2003	31.12.2004	31.12.2005	31.12.2006	31.12.2007	31.12.2008	31.12.2009	31.12.2010	31.12.2011	31.12.2012
	< 2 anni	3	0	5	4	3	2	0	3	4	1	4
	2 - 5 anni	3	5	8	11	14	7	5	4	4	5	4
	> 5 anni	10	13	14	14	13	20	20	20	19	20	22

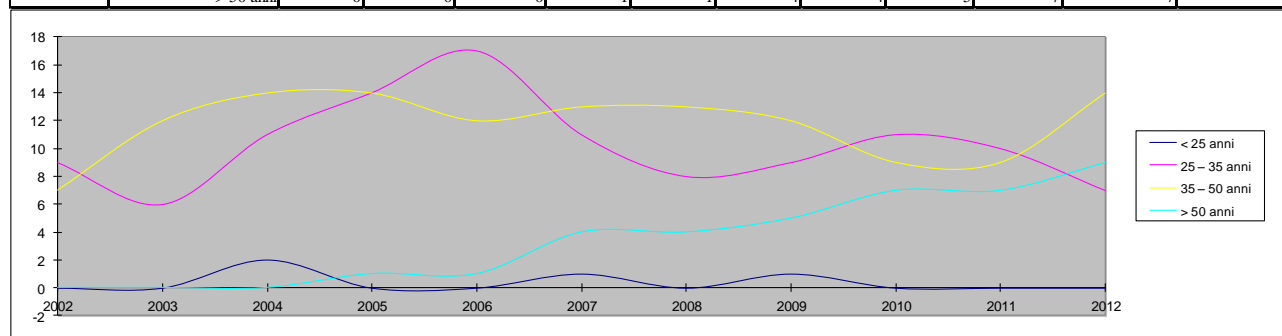


I soci con un'anzianità aziendale inferiore ai due anni sono 4, il numero dei soci con anzianità aziendale tra i 2 e i 5 anni è di 4, mentre passa da 20 a 22 il numero dei soci con anzianità superiore ai 5

Abbiamo una maggioranza di soci presenti in cooperativa da più di 5 anni: possiamo dire che il gruppo è coeso e che le socie e i soci stanno investendo le loro energie professionali nella cooperativa.

Età anagrafica

Età dei soci	2002	2003	2004	2005	2006	2007	2008	2009	2010	2011	2012
< 25 anni	0	0	2	0	0	1	0	1	0	0	0
25 - 35 anni	9	6	11	14	17	11	8	9	11	10	7
35 - 50 anni	7	12	14	14	12	13	13	12	9	9	14
> 50 anni	0	0	0	1	1	4	4	5	7	7	9



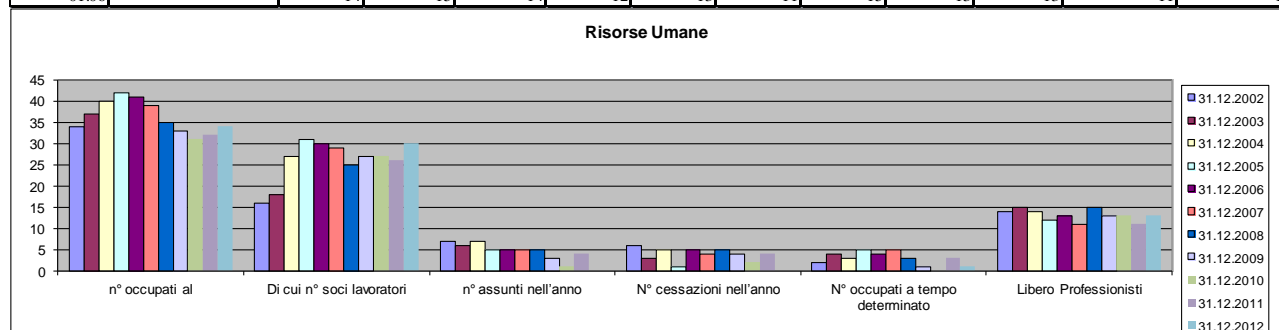
Le socie e i soci tra i 25 e 35 anni passano da 10 a 7, il numero di quelli tra i 35 e i 50 anni passa a 14 e sale a 0 il numero degli over 50.

Nel 2012 abbiamo tenuto una assemblea dei soci, quella dell'approvazione del bilancio. La percentuale dei soci presenti a tale assemblea è attorno al 75%.

Il Consiglio di Amministrazione, che è stato rieletto e confermato nel 2010, ha continuato al sua attività, con l'impegno di provvedere ad un rinnovamento del Consiglio stesso. Tale impegno si è concretizzato con l'integrazione delle attività della Direzione Organizzativa (che coinvolge le coordinatrici e i coordinatori di settore) con quelle del Consiglio. Il Consiglio presenterà all'assemblea dei soci le propria proposta di rinnovo delle cariche sociali.

Allargando lo sguardo a tutti i lavoratori di AXIA, notiamo che, nel 2012, il numero dei dipendenti è pari a 34.

	Risorse Umane	31.12.2002	31.12.2003	31.12.2004	31.12.2005	31.12.2006	31.12.2007	31.12.2008	31.12.2009	31.12.2010	31.12.2011	31.12.2012
01.01	n° occupati al	34	37	40	42	41	39	35	33	31	32	34
01.02	Di cui n° soci lavoratori	16	18	27	31	30	29	25	27	27	26	30
01.03	n° assunti nell'anno	7	6	7	5	5	5	5	3	1	4	0
01.04	N° cessazioni nell'anno	6	3	5	1	5	4	5	4	2	4	0
01.05	N° occupati a tempo determinato	2	4	3	5	4	5	3	1	0	3	1
01.06	Libero Professionisti	14	15	14	12	13	11	15	13	13	11	13



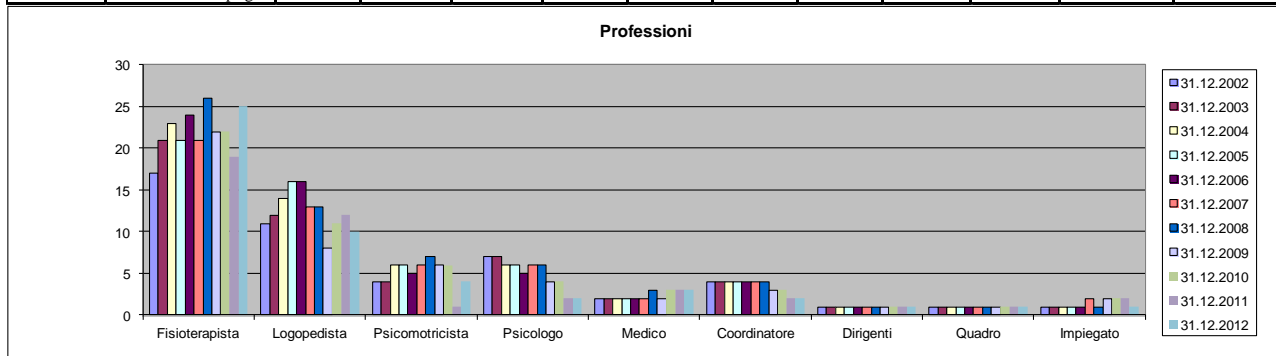
Nel 2012 non ci sono state né assunzioni né cessazioni di rapporti di lavoro dipendente.

Nel 2012 abbiamo solo una persona a tempo determinato. E' un segno evidente che la cooperativa promuove un rapporto con i propri lavoratori basato sulla continuità. I collaboratori libero professionisti sono 13.

Rimane sostanzialmente invariata la distribuzione interna tra le professionalità che caratterizzano la cooperativa sul versante sanitario, ed in particolare come centro riabilitativo. Il gruppo più numeroso è quello dei fisioterapisti (che conta 25 unità) mentre le logopediste sono una decina. Le altre professionalità restano invariate.

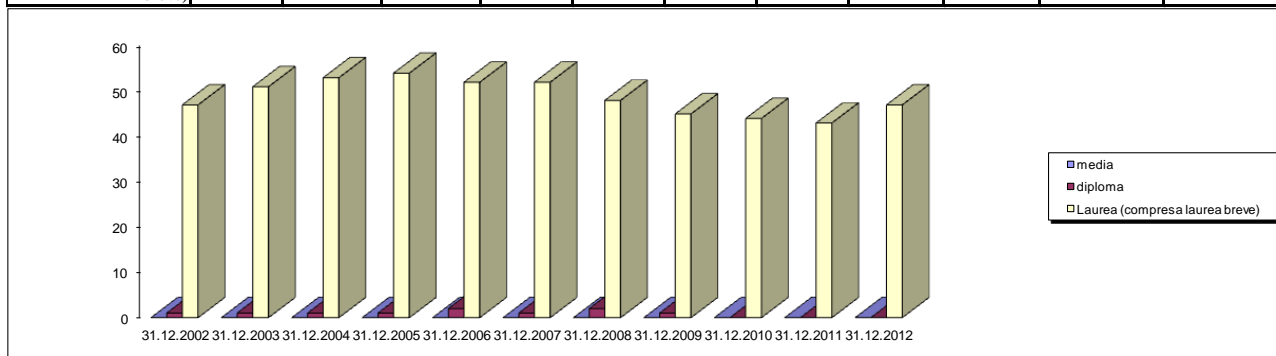
Ci teniamo a sottolineare l'impegno della cooperativa a dotarsi di operatori in possesso non solo di adeguati titoli di studio (diploma di laurea in Fisioterapia, Diploma di laurea in terapia della neuro e psicomotricità dell'età evolutiva, diploma di laurea in terapia del linguaggio) ma anche con gli opportuni aggiornamenti formativi, come previsto dalla normativa ECM.

Professioni	31.12.2002	31.12.2003	31.12.2004	31.12.2005	31.12.2006	31.12.2007	31.12.2008	31.12.2009	31.12.2010	31.12.2011	31.12.2012
Fisioterapista	17	21	23	21	24	21	26	22	22	19	25
Logopedista	11	12	14	16	16	13	13	8	11	12	10
Psicomotricista	4	4	6	6	5	6	7	6	6	1	4
Psicologo	7	7	6	6	5	6	6	4	4	2	2
Medico	2	2	2	2	2	2	3	2	3	3	3
Coordinatore	4	4	4	4	4	4	4	3	3	2	2
Dirigenti	1	1	1	1	1	1	1	1	1	1	1
Quadro	1	1	1	1	1	1	1	1	1	1	1
Impegnato	1	1	1	1	1	2	1	2	2	2	1



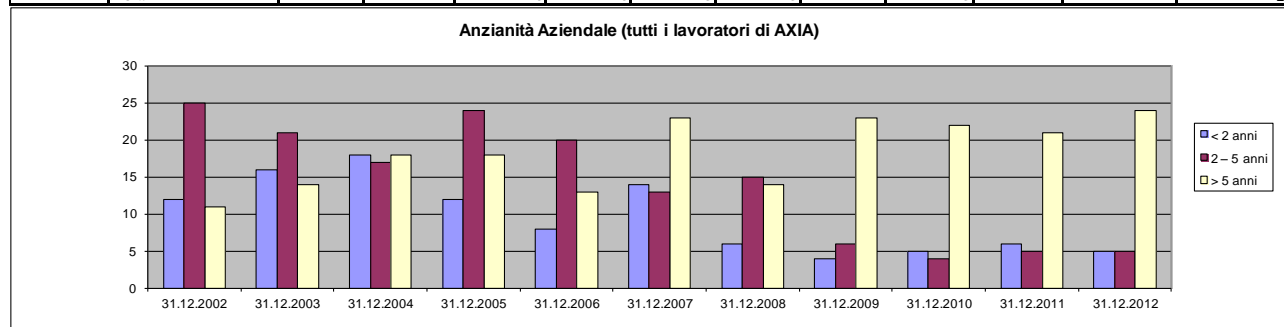
Questo sottintende che il livello di scolarità è rimasto identico, visto che per svolgere le sopracitate professioni sono necessarie qualifiche professionali di livello universitario. Si può sottolineare l'esiguo numero di addetti alla tecnostruttura. La scelta di questo modello organizzativo ha consentito un buon contenimento dei costi generali ed un'efficacia di gestione utilizzando il modello dell'autocontrollo e della suddivisione in settori, ai quali sono delegate alcune funzioni organizzative, ulteriormente accresciute con l'introduzione dell'autogestione dei settori.

Livello di scolarità occupati	31.12.2002	31.12.2003	31.12.2004	31.12.2005	31.12.2006	31.12.2007	31.12.2008	31.12.2009	31.12.2010	31.12.2011	31.12.2012
media	0	0	0	0	0	0	0	0	0	0	0
diploma	1	1	1	1	2	1	2	1	0	0	0
Laurea (compresa laurea breve)	47	51	53	54	52	52	48	45	44	43	47



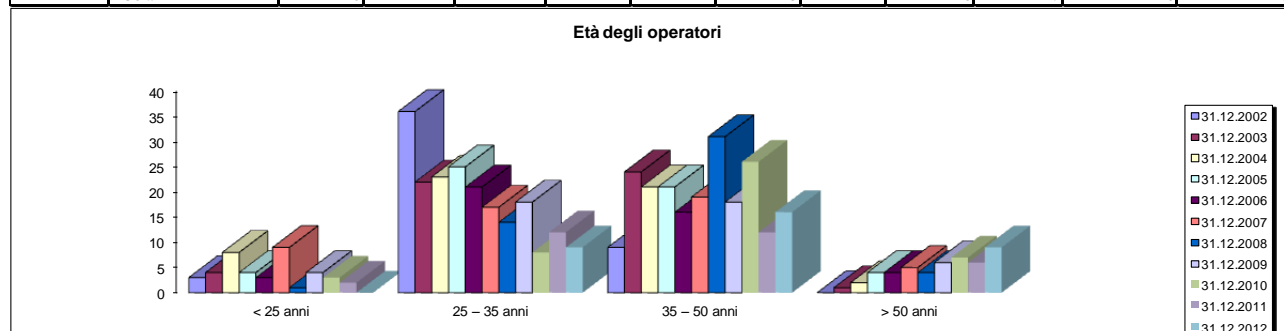
Nel 2012 si stabilizza il numero degli occupati con anzianità aziendale tra i 2 e i 5 anni , mentre passa da 21 a 24 il numero degli occupati con oltre 5 anni di anzianità aziendale e passano da 6 a 5 le unità nella fascia sotto i due anni di anzianità aziendale.

04:01	Anzianità aziendale	31.12.2002	31.12.2003	31.12.2004	31.12.2005	31.12.2006	31.12.2007	31.12.2008	31.12.2009	31.12.2010	31.12.2011	31.12.2012
	< 2 anni	12	16	18	12	8	14	6	4	5	6	5
	2 - 5 anni	25	21	17	24	20	13	15	6	4	5	5
	> 5 anni	11	14	18	18	13	23	14	23	22	21	24



Considerando l'età anagrafica degli occupati, nella fascia 25-35 anni si passa da 12 a 9 lavoratori mentre tra i 35 e i 50 anni si passa da 12 a 16 lavoratori. Gli over 50 diventano 9.

04:02	Età degli occupati	31.12.2002	31.12.2003	31.12.2004	31.12.2005	31.12.2006	31.12.2007	31.12.2008	31.12.2009	31.12.2010	31.12.2011	31.12.2012
	< 25 anni	3	4	8	4	3	9	1	4	3	2	0
	25 - 35 anni	36	22	23	25	21	17	14	18	8	12	9
	35 - 50 anni	9	24	21	21	16	19	31	18	26	12	16
	> 50 anni	0	1	2	4	4	5	4	6	7	6	9



La cooperativa AXIA applica il CCNL delle cooperative sociali, tenendo conto dei rinnovi contrattuali e delle contrattazioni regionali. La difficoltà della messa in atto del dettato contrattuale sta portando ad una riflessione della base sociale su quale strada percorrere per garantire i diritti delle lavoratrici e dei lavoratori e la compatibilità di questo obiettivo con la salute economica della cooperativa.

Già dalla fine del 2011 abbiamo interrotto il nostro pluriennale rapporto con l'Ente certificatore. Il nostro Sistema di qualità, pur non avendo più delle ispezioni di terza parte, è mantenuto efficiente, in attesa di definire altre modalità di verifica.

L'andamento economico è dettagliatamente analizzato in sede di relazione al bilancio al 31.12.2012

La modalità organizzativa dell'autocontrollo del singolo operatore è stata ulteriormente rafforzata dall'affidamento al singolo di un obiettivo di budget individuale. Resta aperto la possibilità del contratto intra moenia (come specificato nel REI) per le socie ed i soci che sono ad esso interessati.

La funzione di direzione della cooperativa è articolata in vari contesti e prevede il coinvolgimento parziale anche di personale che mantiene parte del suo tempo-lavoro dedicato all'attività terapeutica. Questo consente di mantenere vivo il rapporto con l'operatività, di diffondere la responsabilità e pertanto anche la consapevolezza.

Tutti questi elementi consentono di avere un monitoraggio ad alta frequenza di tutti i punti nevralgici della cooperativa e garantiscono elementi adeguati per elaborare le decisioni.

Questa modalità organizzativa ci fa inoltre dire che elementi importanti dello stress lavoro-correlato sono già stati presi in considerazione e si è trovata una modalità per affrontarli che cerca di tenere conto delle necessità e aspettative del singolo, dell'efficacia ed efficienza organizzativa e di una efficace gestione economica.

Il test eseguito con la collaborazione del Medico del lavoro su tale tema ha portato alla constatazioni di un basso livello di stress lavoro-correlato.

Questo ci deve impegnare a tenere sotto controllo tutti gli elementi per evitare cadute di attenzione su punti nodali.

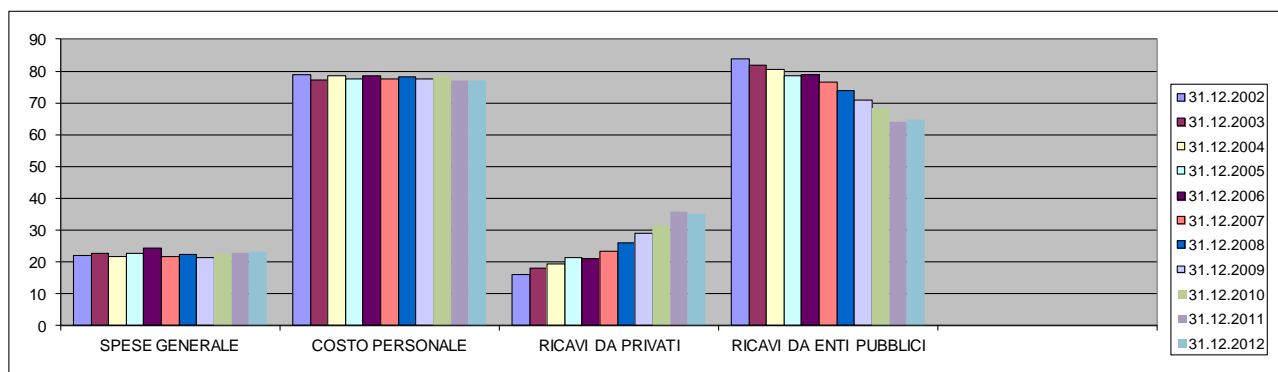
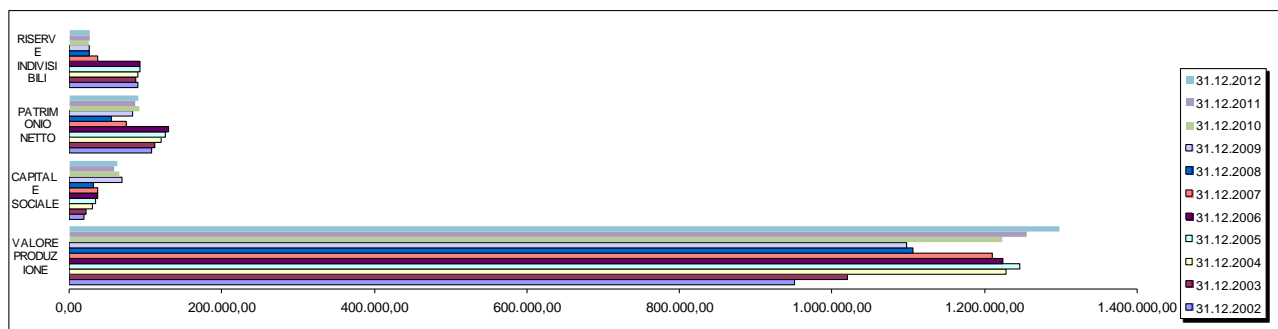
Le norme cogenti che regolano la vita della cooperativa ci impegnano ad un costante adeguamento delle misure in esse previste e diventano anche occasione per far emergere azioni positive già in atto.

Il socio che ha raggiunto la qualifica di RSPP e la collaborazione con il Medico del lavoro ci consentono un lavoro più puntuale rispetto alla sicurezza sul lavoro. Per il 2013 sono previsti corsi di formazione sui temi specifici della sicurezza e, nella riunione annuale, è stata prevista una nuova valutazione dello stress lavoro correlato con un gruppo di riferimento diverso da quello cui è stato sottoposto precedentemente il test.

Il Documento Valutazione Rischi, per il 2012, è rimasto invariato non essendo incorsi infortuni o altri eventi che ne suggerissero la revisione.

Allegato : valori economici rilevanti a confronto.

	And.to Economico	31.12.2002	31.12.2003	31.12.2004	31.12.2005	31.12.2006	31.12.2007	31.12.2008	31.12.2009	31.12.2010	31.12.2011	31.12.2012
VALORE PRODUZIONE		951.242,27	1.019.920,43	1.227.954,38	1246356,9	1.223.487,37	1.209.729,89	1.106.693,10	1.098.470,00	1.224.107,75	1.255.161,91	1.298.796,00
CAPITALE SOCIALE		18.816,49	21.936,49	30.064,35	34.224,35	37.076,00	37.076,00	31.668,00	69.108,00	65.780,00	59.332,00	63.440,00
PATRIMONIO NETTO		108.337,08	111.457,08	119.921,97	126.447,97	129.768,97	74.468,12	54.796,00	83.414,00	91.658,00	86.011,00	90.119,00
RISERVE INDIVISIBILI		89.520,59	86.521,41	89.857,62	92.223,85	92.693,20	37.392,35	25.878,83	25.878,00	25.878,00	26.679,00	26.679,00
		31.12.2002	31.12.2003	31.12.2004	31.12.2005	31.12.2006	31.12.2007	31.12.2008	31.12.2009	31.12.2010	31.12.2011	31.12.2012
SPESE GENERALE		22,2	22,8	21,6	22,6	24,4	21,8	22,3	21,4	22,5	22,9	23,1
COSTO PERSONALE		78,8	77,2	78,4	77,4	78,4	77,62	78,1	77,4	78,5	77,05	76,9
RICAVI DA PRIVATI		16	18	19,4	21,3	21,2	23,3	26,2	29,11	31,6	35,85	35,2
RICAVI DA ENTI PUBBLICI		84	82	80,6	78,7	78,8	76,7	73,8	70,9	68,4	64,2	64,8



Abbiamo raggiunto l'obiettivo dell'accreditamento, nel 2012 abbiamo mantenuto il rapporto con L'AUSL sulla base del contratto sottoscritto nel 2011: tutti elementi che ci garantiscono una base economica stabile, anche se del tutto insufficiente per garantire la nostra sopravvivenza.

Il piano economico e finanziario sono attentamente monitorati e mensilmente vengono confrontati, in Direzione organizzativa, gli obiettivi con i risultati. Le incongruenze vengono valutate e riprendono decisioni per raddrizzare i risultati inadeguati.

La serenità economica diventa la base per costruire un'adeguata qualità del lavoro.

Obiettivo primario, in tal senso, è fornire un adeguato sostegno all'obbligo formativo (ECM) : va in tale direzione la partecipazione della cooperativa alla società Focus Fad, che ha ottenuto l'accreditamento provvisorio come provider, in attesa che venga definito il percorso per ottenere l'accreditamento definitivo.

Rimane alta l'attenzione anche verso la prevenzione dell'affaticamento e del burn out delle terapisti e dei terapisti, cercando di costruire percorsi di ascolto e di formazione rispetto

alla relazione di aiuto, specie nel contesto domiciliare. Va in tal senso anche il corso ECM "Il paziente traumatizzato e il terapeuta: il ruolo delle emozioni nella relazione di cura" che si è tenuto presso AXIA nel gennaio 2012.